

BÜHNENANWEISUNG
WORTBLIND | Wunderbare Welt Tour 2019

DIE BÜHNENANWEISUNG BESTEHT AUS DREI TEILEN

A: Allgemeines

B: Technical Rider (Ton/Licht)

C: Cateringanweisung

TEIL A (Allgemeines)

Bitte fehlende Infos eintragen und per mail an info@dyslexie-records.de senden! Bei Rücksprachen meldet euch gerne unter 0152 - 05315946 (Patrick).

DATUM: _____ STADT: _____ VENUE: _____

Name des Vertreters des örtlichen Veranstalters

Telefon: _____ Email: _____

Name / Ansprechpartner der betreuenden Firma für Ton / Licht:

Telefon: _____ Email: _____

Liebe Kollegen, Veranstalter, Techniker und Live-Engineers,

Vielen Dank für eure Unterstützung.

Diese Bühnenanweisung soll euch und uns eine Orientierung bieten, damit wir gemeinsam ein Konzert in bestmöglicher Qualität auf die Beine stellen können. Nicht nur das Publikum, sondern auch ihr und wir sollen mit dem Verlauf der Show zufrieden sein.

Alle Angaben zum technischem Umfang und den Mikrofontypen entsprechen einem Optimalfall in einer mittelgroßen Location und sind kein absolutes Muss. Allerdings arbeiten wir gern mit einem vollständig abgenommenen Setup, wenn es die Gegebenheiten der Location und das Budget ermöglicht.

Über gravierende Abweichungen werden wir gerne rechtzeitig informiert, damit wir mit euch Alternativen absprechen und uns darauf einstellen können. Umgekehrt geben wir euch auch im Falle des Falles umgehend Rückmeldung.

Bei Unklarheiten zögert nicht, uns zu kontaktieren. Wir sind nahezu jederzeit telefonisch erreichbar und melden uns auch per Mail schnellstmöglich zurück.

Mit besten Grüßen,

WORTBLIND

1. ABLAUF

_____ Uhr **Get In**
_____ Uhr **Load In / Set Up**
_____ Uhr **Soundcheck**
_____ Uhr **Einlass**
_____ Uhr **Showtime**
_____ Uhr **Curfew**

2. ANREISE

Wir reisen mit einem Bus an. Bitte einen Parkplatz in unmittelbarer Nähe zur Bühne bereithalten.

3. GARDEROBEN / BACKSTAGEBEREICH

Der Veranstalter stellt (soweit vorhanden) einen beheizbaren und abschließbaren Garderobenraum zur Verfügung. In der Nähe der Garderoben sollte eine, vom Publikum nicht benutzbare Toilette vorhanden sein.

Die Garderoben sollten mit ausreichend Sitzgelegenheiten, ausreichend Beleuchtung, Spiegel und mind. 3 Steckdosen ausgestattet sein.

TEIL B (BÜHNE, TON, LICHT)

Bühne

Ausreichend dimensioniert - im Optimalfall 8x6m (bxt) groß. Gerne haben wir einen Drum Riser (3x2m). Die Bühne muss stabil, eben, wackel- und schwingungsfrei und Regengeschützt sein.

PA

Entsprechend der Größe der Location und der zu erwartenden Zuschauer muss die PA eine gleichmäßige Beschallung der Zuhörer verzerrungsfrei ermöglichen. Sie muss professionellen Ansprüchen genügen und einen neutralen Klang haben.

Licht

Wir reisen mit eigenem Licht. Hierfür benötigen wir **einen CEE 16A (3 Phasen, 16A, 400V)** Anschluss, oder mindestens zwei einzeln abgesicherte (16A, 240V) Schuko Zuleitungen an der Bühnenkante, Stage Left. (Siehe Lichtplan). Falls kein Extra abgesicherter Stromanschluss zur Verfügung steht, bitte so früh wie möglich bescheid sagen!

Wir haben eigenes Fußlicht für die Front dabei und brauchen **kein** Frontlicht.

Wir brauchen je nach Größe der Venue min. einen Hazer oder eine Nebelmaschine mit Windmaschine zur Verfügung. Falls nicht Möglich bitte so früh wie möglich bescheid geben!

Das Setup nimmt etwa 30 Minuten in Anspruch. Sollte der Changeover kürzer sein bitten wir um Rücksprache.

Mischpult

Mindestens 24 Kanäle, 6 Rückwege. Bitte Digitalpult (Allen & Heath, Midas, Soundcraft, Yamaha, Behringer X32 o.ä.). Sollte kein Digitalpult aufzutreiben sein, sollten zusätzliche Effektgeräte wie eQ, Gates, Kompressoren vorhanden sein.

Wortblind – Technical Rider 2018

info@dyslexie-records.de

Mornwegstraße 43b, 64293 Darmstadt

Stephan Zimmermann: 0151 1650 0319 Patrick Zehner: 0152 0531 5946

In kleineren Venues können wir auf einen Großteil der Mikrofonierung verzichten und kommen entspannt auch mit 16 oder weniger Kanälen hin!

Strom

Bitte keine Kühlschränke und andere bühenfremde Geräte im Stromkreis verwenden, zur Verkabelung des Bühnenequipments benötigen wir ausreichend Schuko Steckdosen um die komplette Bühne. (Positionen siehe Bühnenplan).

Wie bereits unter Licht genannt brauchen wir für das Licht **einen CEE 16A (3 Phasen, 16A, 400V)** Anschluss, oder mindestens zwei einzeln abgesicherte (16A, 240V) Schuko Zuleitungen an der Bühnenkante, Stage Left. (Siehe Lichtplan).

Kabel & Stative

Entsprechend der Mikrofonierung sollten ausreichend lange XLR-Kabel und Mikrofonstative zur Verfügung stehen.

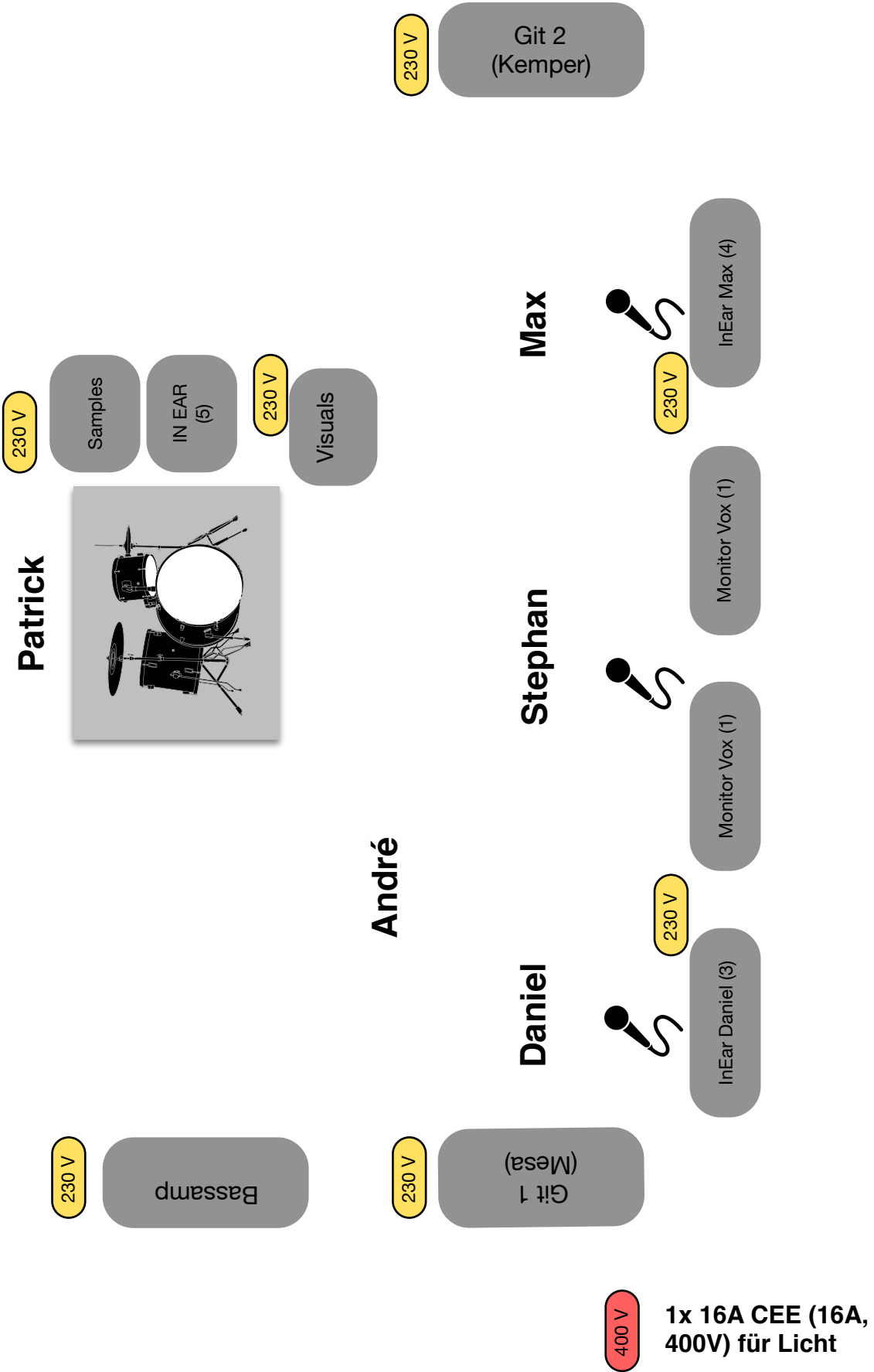
Monitoring

Wir bringen ein eigenes IEM Rack mit, das wir in die Nähe eurer Stagebox stellen. Wir haben einen Analogen Split und splitten dort die von uns benötigten Kanäle. Die Kanäle sind galvanisch getrennt, Gain kann unabhängig geregelt werden. Wir geben Phantomspannung, eure Phantomspeisung ist bei uns getrennt, keine Arbeit für euch an dieser Stelle.

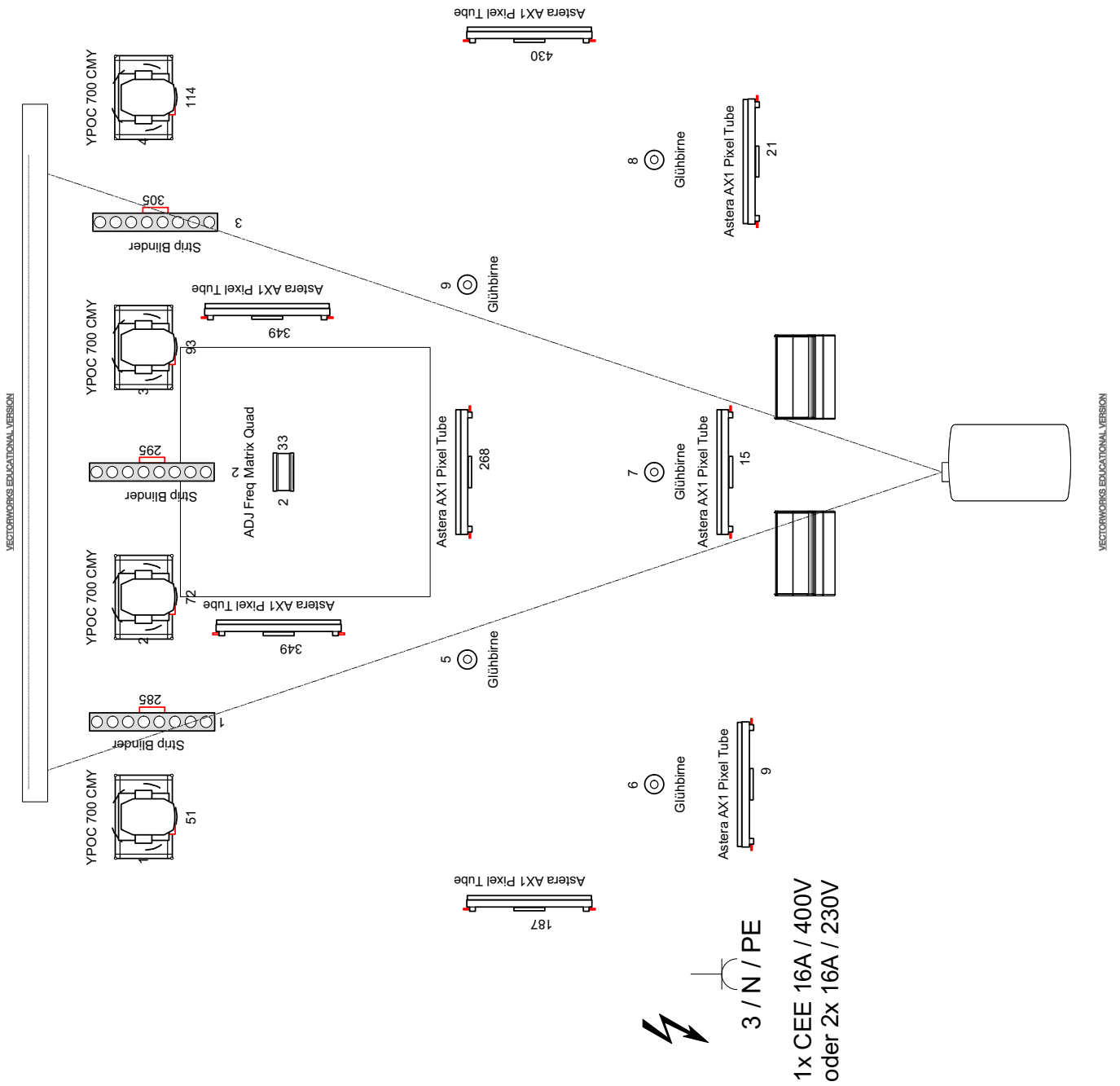
Für die Front bitte Monitorwedges vorsehen! Unser Rapper verwendet kein IEM. Die komplette Bühnenbreite sollte mit Wedges abgedeckt sein!

Projektionen

Wir arbeiten mit Video Visuals. Falls ein Projektor zur Verfügung steht, würden wir das Signal per HDMI von der Bühne senden. In kleineren Locations reisen wir mit eigenem Projektor an. Wenn der Projektor von der Location gestellt wird, bitte einen Übergabepunkt des Videosignals auf der Bühne (HDMI) ermöglichen.



Kanal	IEM Kanal	Quelle/Ziel	Mikro	Stativ	Bemerkungen
1		BD in	Beta 91		
2	1	BD out	Beta 52 / e902 / D6	klein	
3	2	Snare top	Beta 57	teleskop	
4		Snare bottom	AT r35		
5	3	Tom1	AKG clip / Beta 98		
6	4	Tom2	AKG clip / Beta 98		
7	5	HiHat	Neumann/ Røde etc.	mittel	Open Air: Windsch.
8	6	OH L	Neumann/ Røde etc.	groß, K&M	OpenAir: WS+Fell
9	7	OH R	Neumann/ Røde etc.	groß, K&M	OpenAir: WS+Fell
10	8	SPD - SX Samplepad	DI		Wird mitgebracht!
11	9	Bass Mic	PGA 52		Eigenes Mic
12	10	E-Git 1 Mesa	MD441 oder Heil PR 30		Eigenes Mic
13	11	E-Git 1 Mesa	Sm 57		
14	12	E-Git 2 Kemper	DI Out		
15	13	VOX Stephan	Funk e965 / KSM9	Rundsockel	Rap, kein Hall, gerne Delay
16	14	VOX Max	Beta 58	groß, K&M	
17	15	VOX Daniel	Beta 58	groß, K&M	
18	16	Ambience	Kondensator		Eigenes Mic
19					
20					
21		Akustikgitarre	DI		Wird extra angekündigt!
22		Spare Gitarre	AT4040 / Audix i5	groß / klein	Nur bei Special Guest Shows.
23		E-Piano l	DI		
24		E-Piano r	DI		
Aux>Returns					
1		Vocal Monitor			
Main Returns					
L		PA left			
R		PA right			
C		Outfill / Delay			



TEIL C (Cateringanweisung)

Auch hier gilt natürlich, dass die Angaben kein absolutes Muss sind. Catering natürlich nach Absprache, wir haben auch schon selbst gekocht! Wenn ihr euch aber um das Catering kümmert und unsere Bescheidenen Wünsche möglich sind, so macht ihr uns wirklich glücklich:

Wir sind als Crew geschlossen vegetarisch unterwegs, also bitte keine Fleischprodukte, weder im Backstage-Catering noch im Mittag- und Abendessen. Eine gesunde Ernährung ist uns wichtig und wir bitten um Verwendung von BIO-Lebensmitteln und fair gehandelten Produkten.

Ab Get In der Band:

- viel frisches Obst (Äpfel, Bananen, Weintrauben, Birnen, Mandarinen, was verfügbar ist).
- Viel Gemüse geschnitten/Rohkost (Avocado, Tomaten, Gurken, Möhren, Sellerie, Kohlrabi, Salate, etc.)
- Aufstriche (Hummus/Guacamole, Oliven, Antipasti und Käse
- Tee: Grün/Schwarz und frische Ingwerknolle
- Kaffee, sehr sehr gerne Espresso + Milch

Getränke

- 1 Kiste Pfungstädter Pils

- 1 Kiste gutes regionales Bier
- ausreichend alkoholfreie Getränke
- min. 6L Wasser ohne Kohlensäure
- 1 Flasche guter Vodka oder Rum oder Gin (+ 2 Flaschen Tonic + 1 Große Gurke) oder Tequila (z.B. José Cuervo Tequila Especial Silver, kein Sierra o.ä.)

Warmes Essen

Für 6 Personen ausreichend, davon bitte mindestens 3 vegetarisch.

Mit vollem Bauch spielt es sich nicht gut. Deswegen Essenszeiten bitte so einplanen, dass mind. 1.5 Stunden zwischen Dinner und Show liegen.

Die Band freut sich sehr, wenn es nach der Show noch etwas warmes zu essen gibt! Am besten mit dem Tourmanager vor Ort absprechen.

Vielen Dank!